

ОТЧЕТ

о прохождении пешего туристского спортивного маршрута 1
категории сложности по Камчатскому краю, совершенном
группой СТК Гринтур
в период с 10.08 по 18.08. 2023 года.

Маршрутная книжка № 12-23п
Руководитель группы Марсанова О. С.
г. Артём, +7-968-168-5174

Маршрутно-квалификационная комиссия Приморского края рассмотрела отчет и считает, что маршрут может быть зачтен всем участникам и руководителю 2 категорией сложности.

Отчет использовать в библиотеке ТК Гринтур <http://turizm.primkray.ru/>

Судья по виду:

(подпись)

(ФИО)

Председатель МКК:

(подпись)

(ФИО)

Штамп МКК

г. Артём
2023г.

СОДЕРЖАНИЕ

1	Справочные сведения	3
1.1	Проводящая организация.....	3
1.2	Место проведения.....	3
1.3	Общие справочные сведения о маршруте	3
1.4	Подробная нитка маршрута	3
1.5	Обзорная карта региона с указанием маршрута.....	4
1.6	Определяющие препятствия маршрута	5
1.7	Состав группы.....	6
1.8	Адрес хранения отчета	6
2	Содержание отчета.....	7
2.1	Общая идея похода	7
2.2	Описание района.....	7
2.3	Варианты подъезда и отъезда	9
2.4	Аварийные выходы с маршрута и его запасные варианты.....	9
2.5	Изменения маршрута и их причины	9
2.6	График движения	10
2.7	График высот.....	11
2.8	Техническое описание прохождения группой маршрута	11
2.9	Потенциально опасные участки на маршруте	42
2.10	Перечень наиболее интересных природных, исторических объектов на маршруте	42
2.11	Перечень специального и общественного снаряжения	47
2.12	Стоимость проживания, питания, снаряжения, средств передвижения	48
2.13	Итоги, выводы, рекомендации по прохождению маршрута.....	49
2.14	Фотоархив с похода.....	49

1 СПРАВОЧНЫЕ СВЕДЕНИЯ

1.1 Проводящая организация

Туристический клуб СТК «Гринтур», <http://turizm.primkray.ru>
690105, Приморский край, г. Владивосток, ул. Луговая, д. 69а
+79147058370, shkryabin@gmail.com

1.2 Место проведения

Россия, Камчатский край, Южно-Камчатский природный парк

1.3 Общие справочные сведения о маршруте

Дисциплина маршрута (вид туризма)	Категория сложности и похода	Протяженность активной части похода, км	Продолжительность, дней		Сроки проведения
			общая	активная часть	
Пешеходный	2	135 км (с учётом рад.122 км)	9	8	10.08-18.08

Руководитель группы: Марсанова Ольга Святославовна

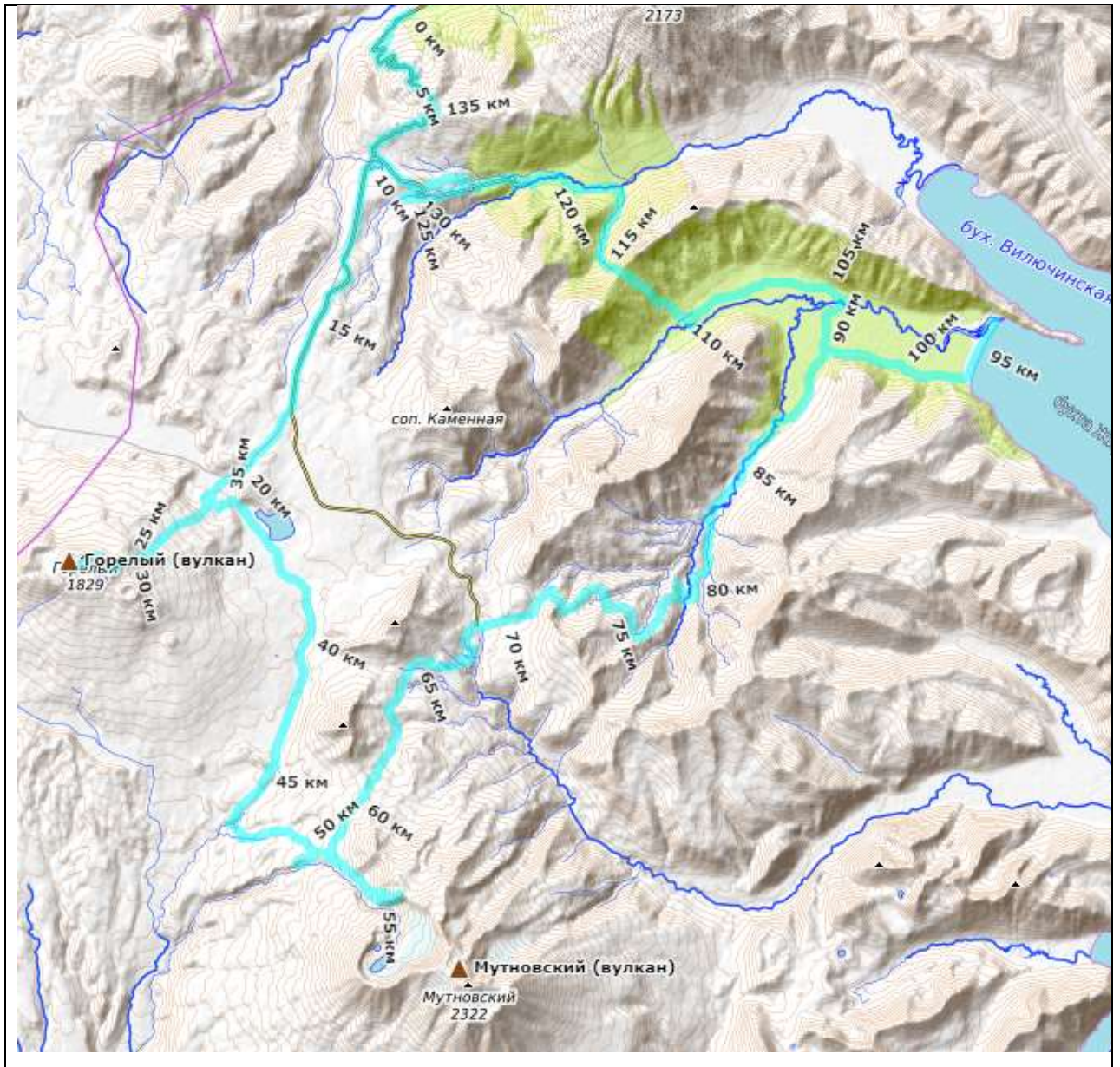
Маршрутная книжка: 12-23П

Количество участников: 3

1.4 Подробная нитка маршрута:

г. Владивосток – г. Елизово – пос. Термальный – пер. Вилючинский – влк. Горелый – р. Освистанная – вдп. Опасный – влк. Мутновский – Дачные ист. – кальдера влк.Жировой – р Мутновская – бухта Жировая – р.Мутновская – р. Жировая – пер.Тенуева – р.Вилюча – вдп.Сокойный – пер. Вилючинский – пос. Термальный - г. Елизово - г. Владивосток.

1.5 Обзорная карта региона с указанием маршрута:



1.6 Определяющие препятствия маршрута

Вид препятствия	Категория трудности	Длина препятствия (для протяженных)	Характеристика препятствия (характер, высота, новизна, наименование и т.п.)	Путь прохождения
ЛП	Н/К	Более 20 бродов	Переправы через реки с небольшой скоростью течения (не более 0,5 м/с); глубина 0,5-0,6 м; переходы по бревну или вброд при ширине потока менее 5 м	р.Мутновская р.Вилочинская р.Освистанная р.Вилюча
ЛП	1А	1 брод	Ширина реки около 15 м; течение среднее (около 1,5 м/с); глубина 0,5-0,6 м	Р.Жировая
ПП	1Б	2 км	Скрытые в траве неровности склона, углубления, камни, крутизна склона до 29 град.	Спуск с перевала Тенуева
ПП	1А	3 км	Наличие густозаросших участков; подлеска	Вдоль р. Вилюча
ЛП	Н/К	2 перевала	Не менее 100 м перевального взлета, движение затруднено осыпями, Растительностью, не требующими коллективной страховки	Перевал Тенуева – перевального взлет 600м Перевал Вилочинский-перевального взлет – 590 м
ЛП	Н/К	2 вершины	Не менее 300 м перепада высот, движение затруднено осыпями, растительностью, легкими скалами	влк.Горелый влк.Мутновский
ПП	Н/К	3 км	Камни небольшие, крутизна склона 15-20 град.	Лавовые поля вдоль линии маршрута влк. Горелый, влк. Мутновский
ПП	1А	9 км	Сплошные участки ровных песков (пепел, шдак)	оз. Срединное – р Освистанная
ПП	Н/К	3,2 км	Снежный покров глубиной 10-25 см	влк. Мутновский р.Освистанная влк.Горелый

Итого активная (пешая) часть маршрута 135 км, с учётом радиальных выходов 122,1 км.

$$ППБ = K_T \times PP_{ор} \times (L_{мар}/L) \quad 0,63 \times 24 \times 122/120 = 15,37$$




$$\Delta H = 5,403 + 4,824 = 10,227$$

$$K = 1 + \Delta H/V \quad 1 + 10,227/12 = 1,85$$

$$P_6 = \Gamma \times K \times A \quad 13 \times 1,85 \times 1 = 24$$

$$KCB = LP_6 + PP_6 + P_6 \quad 9 + 5,4 + 24 = 38,4$$

1.7 Состав группы

№	ФИО, опыт	Дата рождения	Обязанность в группе	Фото
1	Марсанова Ольга Святославовна 1Р – Приморский край 1Р-Камчатский край 2У-Хабаровский край	1977	руководитель	
2	Марсанов Максим Александрович 1У – Камчатский край	2007	навигатор	
3	Марсанов Андрей Александрович 1У- Камчатский край	1997	фотограф	

1.8 Адрес хранения отчета:

Электронная версия технического отчета и художественный отчет на сайте СТК «Гринтур» <http://turizm.primkray.ru>.

2 СОДЕРЖАНИЕ ОТЧЕТА

2.1 Общая идея похода

Идея похода в первую очередь ознакомительная. Знакомство с такими достопримечательностями, как вулканы, водопады и источники. Изюминкой маршрута была возможность не только увидеть океан в бухте Жировой, но и половить рыбу, идущую на нерест. Свежая уха, запечённая на костре рыба и икра в виде пятиминутки стоили того, чтобы организовать днёвку именно в этом месте.

2.2 Описание района

Географическое положение.

Камчатка – полуостров на Дальнем Востоке. Омывается на западе водами Охотского моря, на востоке – Тихим океаном и Беринговым морем. Полуостров вытянут с юго-запада на северо-восток на 1200 км, имеет наибольшую ширину 450 км. Узким перешейком (до 100 км) полуостров соединяется с материком в северной своей части. Восточный берег сильно изрезан (заливы Кроноцкий, Камчатский, Авачинский и др.), западный – изрезан слабо.

В административном плане Камчатка делится на Камчатскую область (южная и часть средней Камчатки), центр – город Петропавловск-Камчатский и Корякский АО (северная часть и часть средней Камчатки), центр – поселок Палана. В настоящее время решается вопрос об административном слиянии этих регионов в один. Такое решение должно благотворно отразиться на развитии края.

Горы, действующие и потухшие вулканы, обширные долины и низменности, горные и равнинные реки, холодные и горячие минеральные источники, гейзеры, остатки реликтовой растительности – таков типичный пейзаж края.

Центральную часть полуострова пересекают два параллельных хребта – Срединный (западный) и Восточный. Между ними расположена Центральнокамчатская низменность, по которой протекает река Камчатка.

Камчатка - район вулканов, их насчитывается более 300, из них действующими считаются 29. Вулканы расположены двумя грядами: вдоль Срединного хребта и вдоль Восточного побережья. Они входят в Камчатско-Курильскую вулканическую дугу.

В пределах Центрально-камчатской низменности возвышаются вулканы Ключевской группы. Среди них один из наиболее высоких действующих вулканов мира – Ключевская сопка 4750 м (самый высокий вулкан Камчатки). В Ключевскую группу входят вулканы: Камень 4556 м, Ближняя Плоская 4030м,

Толбачинский 3682 м, Безымянный 3085 м и др. Севернее этой группы находится действующий вулкан Шивелуч 3283 м.

Между мысом Лопатка и Камчатским заливом расположено восточное вулканическое плато (600-1000 м) с возвышающимися на нём конусами потухших и действующих вулканов: Кроноцкий 3525 м, Корякский 3456 м, Авачинский 2741 м, Мутновский 2323 м и др. Это очень интересный район, в котором сосредоточены большая часть действующих вулканов, все гейзеры и основная часть горячих источников. Восточная Камчатка – единственный в России район с гейзерами.

На Камчатке находятся свыше 400 ледников. Общая площадь оледенения – 874 кв. км. Ледники спускаются с вулканов и высоких гор на высоту до 1000м.

На полуострове много рек. Наиболее крупная – река Камчатка (738 км) в нижнем течении река судоходна. Реки – Авача, Опала, Большая, Быстрая, Шапина имеют протяженность 200-250 км. Другие реки - менее протяжённые.

Растительность Камчатки разнообразна и имеет выраженные высотные пояса. Влияет на состав растительности и широта местности, ведь полуостров протянулся от 51° с.ш. до 62° с.ш. В районе нашего путешествия в самом низу растёт ива, чёрная ольха. Сухие речные террасы заняты лесами Каменной берёзы. На высотах 600-800 м зона кустов переходит в зону субальпийских кустарников. Здесь растёт карликовая берёза, ольховник, кедрач, рододендроны, кусты ивы Палласа.

Травянистая растительность представлена более, чем 100 видами. Многие из них уникальные, редкие. По берегам рек и ручьёв привлекают внимание высокие заросли шеломайника. Эта трава может достигать высоты в 2-3 метра.

На Камчатке в большом количестве обитает медведь. Летом его можно повстречать всюду, но особенно вероятна встреча у реки. Обитает также олень, заяц, лисица, соболь, горноста́й, сурок, выдра, росомаха, волк. В прибрежных водах обитает нерпа и сивуч. Из птиц можно встретить чайку, баклана, кайру, куропатку, кулика, утку и даже лебедя.

Особенное явление представляет рыбное богатство Камчатки. В реках нерестится огромное количество рыб лососёвой породы – горбуша, кета, чавыча, кижуч и др. Сроки подъёма рыбы на нерест таковы, что с весны до осени один вид рыбы сменяет другой. Постоянные обитатели камчатских рек – рыба голец, микужа, нерка.

На Камчатке нет ядовитых змей и насекомых. Комары и гнус водятся в количестве обычном для горно-таёжной местности (т.е., бывает много)

Климат.

На климате Камчатке сказывается близкое соседство Тихого океана. В районе похода нет сильной жары летом и сильных морозов зимой. Пасмурных дней и дней с осадками много. В июле и августе их может оказаться более трети. На высотах 700-1000 м вероятность плохой погоды (дождь, ветер) и туманов значительно выше, чем внизу. По климатическим условиям наиболее благоприятными для путешествий являются август и первая половина сентября. Наш поход как раз проходил в условиях тумана, мороси и дождя.

2.3 Варианты подъезда и отъезда.

2.4 Аварийные выходы с маршрута и его запасные варианты.

- Аварийные выходы при ЧП:
 1. На Вилючинском перевале расположен глэмпинг для туристов «Vilyuchik Camp», в котором есть спутниковый Wi-Fi , откуда можно вызвать помощь.
 2. Отличная связь в районе пос. Дачный (ловит Мегафон), также можно обратиться за помощью к работникам термальной ГЕОЭС .
 3. В районе Жировских источников расположена база Жировая. Охрана базы оказала поддержку, предоставив возможность зарядить гаджеты, также на базе есть интернет, подключиться не разрешают, но экстренное сообщение организатору нашей выброски с точки финиша, согласились передать.

В сущности, по всему маршруту недалеко пролегают дороги, а значит есть возможность при необходимости договориться с транспортом.

2.5 Изменения маршрута и их причины:

На Камчатке в ближайшие годы должны построить курорт международного класса "Парк "Три вулкана". Один из первых этапов глобального проекта — прокладывание новой автодороги, протяженностью более 32 километров. Сейчас на участке от поселка Термальный до территории, где вскоре начнется возведение масштабного туристического парка, полным ходом идут работы по строительству этой трассы. Из-за этого возникли сложности проезда на планируемую точку старта нашего маршрута. В сутках выделено три временных интервала, в которые можно передвигаться по

строящейся дороге:

- утром, с 7:00 до 8:00;
- днем, с 13:00 до 14:00;
- вечером, с 19 до 20:00.

Прилетели на Камчатку утром в 7:00. В 13:00 уже подъехали к первому КПП, машина должна успеть проехать максимально и выехать до 14:00 . Либо людям, согласившимся нас забросить, пришлось бы ждать выезда до 19:00 ч

Отсюда изменения маршрута, т е доехать не успели не только до точки старта, но и не поднялись до верха Вилючинского перевала 7 км

2.6 График движения

День	Дата	Участок пути	км	Препятствия
1	10.08.23	N 52.69854° E 158.17428° - N 52.66023° E 158.16199°	10,2	Вилючинский перевал, грунтовая дорога
2	11.08.23	N 52.66023° E 158.16199° - подножье влк. Горелый	24,3 (18)	Грунтовая дорога. Влк. Горелый. Вулканический пепел, шлак, осыпь
3	12.08.23	подножье влк. Горелый – р.Освистанная – р.Вулканная – вдп.Опасный - подножье влк. Мутновский	18,6	Вулканический шлак, грунтовая дорога, спуск к реке Вулканная в начале осыпной, далее по фирновому снежнику и переправа простая н/к
4	13.08.23	Влк. Мутновский (рад) – Дачные источники	13,5(12)	Восхождение на влк. Мутновский, осыпь, шлак, снежник. Переход к Дачным ист. по лавовым полям, снежнику, далее хорошая тропа
5	14.08.23	Дачные ист. – кальдера влк.Жировой – р.Мутновская – Войновские ист. - бухта Жировая	30	Старая плохая дорога с глубокой колеёй от машин, переправа через р. Мутновская , заросли шеломайника
6	15.08.23	Днёвка	-	
7	16.08.23	Бухта Жировая- Нижнежировские	15,4	Грунтовая дорога, переправы через

		ист.		р.Жировая и её приток
8	17.08.23	Жировые ист.-пер.Тенуева – р.Вилюча-ист.Вилючинские-поворот на вдп.Спокойный	13,4	Пер.Тенуева (954 м), спуск крутой осыпной и скользкий до 30° переправы через р.Вилюча
9	18.08.23	Вдп.Спокойный (рад.) – пер.Вилючинский	9,6 (4,5)	Грунтовая дорога, тропа к водопаду

2.7 График высот



2.8 Техническое описание прохождения группой маршрута

. 10 августа благополучно приземлился рейс Владивосток - Петропавловск-Камчатский ранним утром в аэропорту Елизово. Третий год подряд нас встречает большая дружная семья очень хороших людей, которые не отпускают на маршрут, не накормив домашней картошечкой с рыбными рубленными котлетами, организовав для нас заброску, как можно ближе к намеченной точке старта.

Итак, в этом году идут строительные работы на дороге ведущей к Вилючинскому перевалу, необходимо проехать через КПП и успеть вернуться обратно с 13 до 14 часов, либо ждать окошко до 19 ч и терять время до вечера. Проезжаем максимум того, что успеваем в этот промежуток времени, начиная с 14 ч идём пешком. До перевала топтать вверх по дороге ещё 7 км. Рюкзаки на старте больше 20 кг. Дорога пыльная, но виды залипательны.

Вилючинский перевал — это автомобильный перевал высотой 825 метров, дорога здесь представляет собой горный серпантин. Перевал расположен на территории Южно-Камчатского природного парка. Наверху расположен глэмпинг для туристов, которые предпочитают комфорт везде и во всём.

Полубовавшись видами, уходим дальше по маршруту, спускаемся к отличному месту возле двух озёр, там же находится поворот к водопаду Спокойный и Вилючинским источникам, откуда мы планируем выйти более чем через неделю в

кольцо.

А пока встаём на ночёвку, готовим ужин и спать.

Пройдено за день 10,2 км Ходовое время 4,5 часов

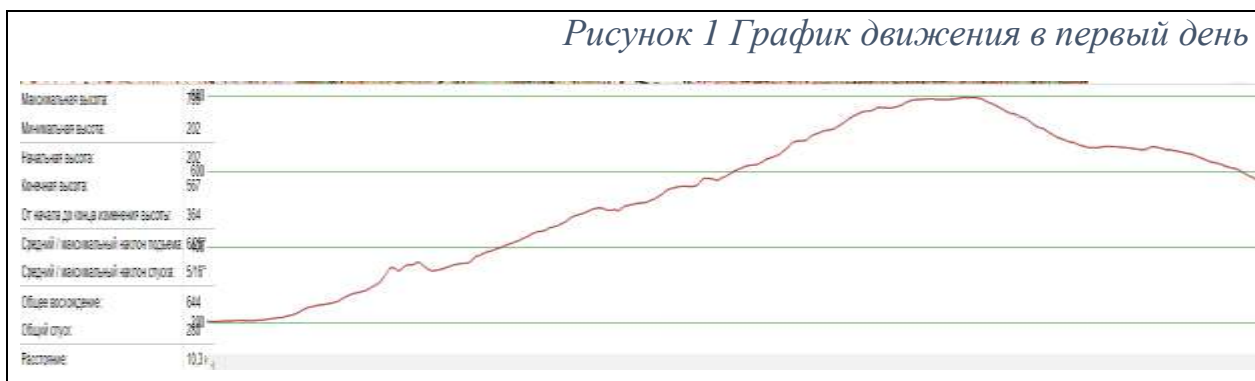


Рисунок 2 Карта маршрута День 1

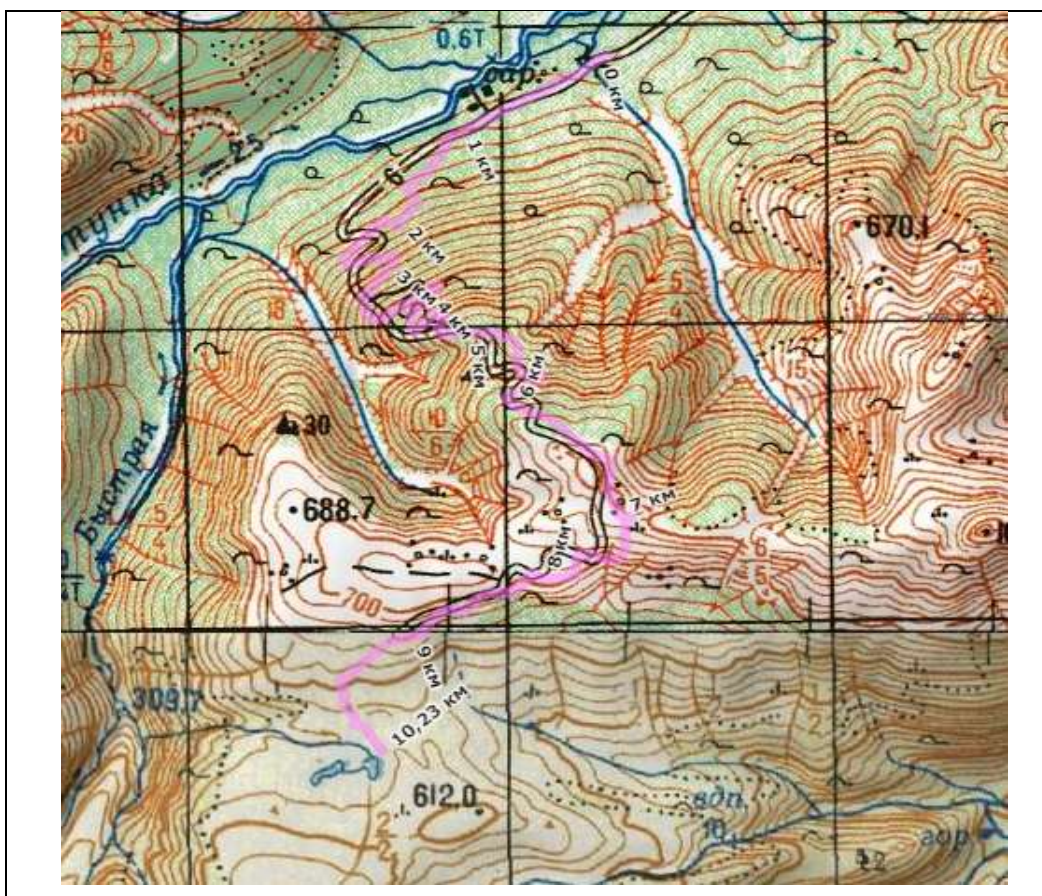


Рисунок 3 Первая ночёвка



Рисунок 4 Перевал Вилючинский



День второй: 11.08.2023

Выдвигаемся в сторону вулкана Горелый, подножье которого изначально и было точкой старта. В 12:30 на месте, ставим палатку, перекусываем и наверх. Подъём очень простой, начинаю жалеть, что пошли налегке, можно было спуститься в сторону ледяных пещер))

Кратер вулкана, конечно, не описать словами. Главной проблемой стал поиск воды. От вулкана стекает много ручьёв, местные камчадалы смотрели недоумённо: «Вот же, чистейшая родниковая вода». Мы не были так уверены в чистоте, вкус серы был явно выражен. Внизу также отправились в распадок на поиск воды, которая стекала из-под вулкана от одного из ледников, но вкус показался чуть мягче.

После спуска поужинали, легли спать. Около полуночи меня будит шёпот Андрея: "Мама! К нам залезли огромные бурундуки".

Спросонья пытаюсь понять, что происходит, откуда на Камчатке подобные монстры. И тут до меня доходит: "Тарбаган!" Проверяем продукты, выясняем, что пакет, в котором лежали упаковки с обедами, утащили. А там было всё самое вкусное: колбаса, сыр, сало. Две упаковки удалось обнаружить недалеко от палатки неповреждёнными, у сурков они, видимо, выпали по пути. С того дня следим более внимательно за продуктами, хорошо, что всего лишь тарбаганы на запах колбасы прибежали, а не кто-то побольше. А пока выстрелили сигналом охотника, вроде отпугнули живность. Через полчаса началась суета у другой группы в лагере чуть ниже нашего, снова сигнал охотника, теперь уже у них. Больше никто до утра не беспокоил...

За день пройдено 24,3 км (радиально 6,3), в зачёт 18 км

Ходовое время 9 ч

Рисунок 5 График движения День 2



Рисунок 6 Карта маршрута День 2

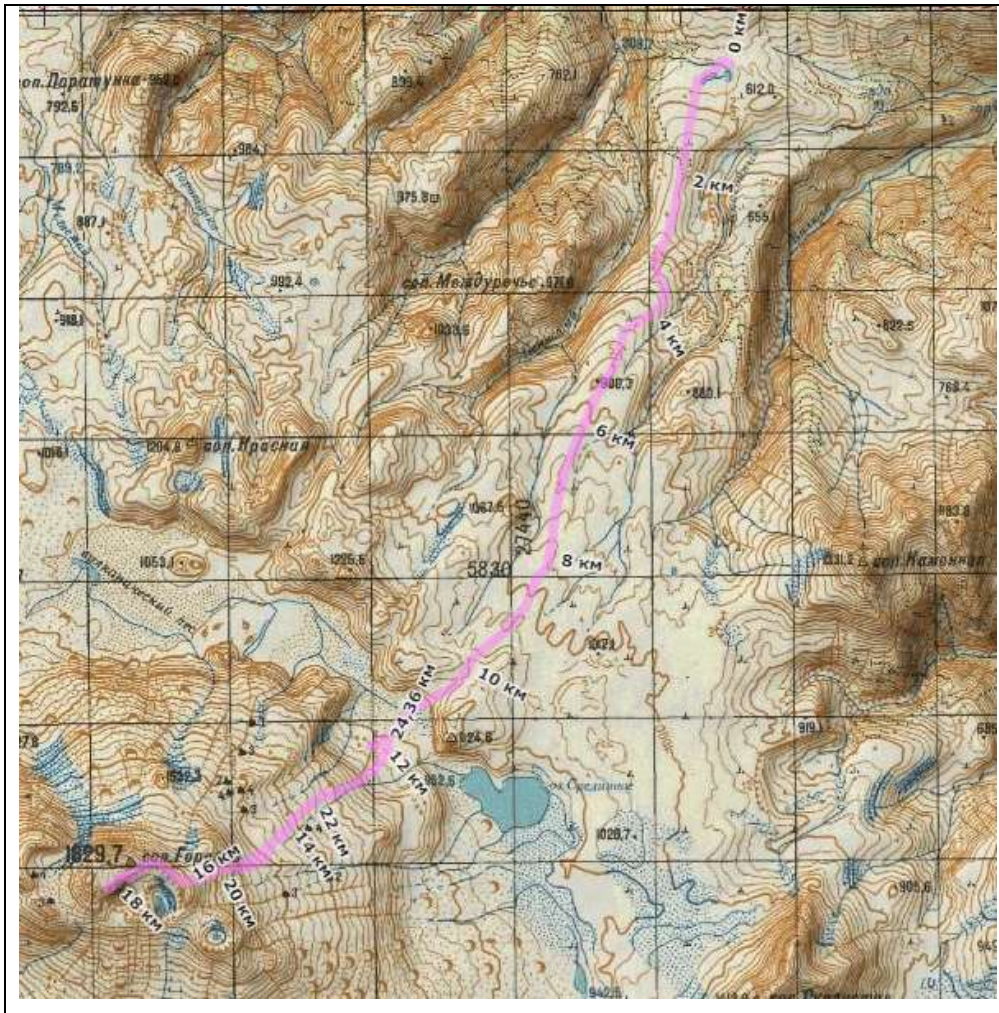


Рисунок 7 Вода из ледников Горелого



Рисунок 8 Вулкан Горелый



День третий 12.08.2023

Вышли от Горелого, помахав на прощанье прожорливым суркам. Наша задача дойти до подножья вулкана Мутновский, по пути заглянуть на водопад Опасный. С этого водопада и появилась идея маршрута, хотелось полюбоваться завораживающей красотой каньона и 80-метрового потока серной массы. Водопад – порождение реки Вулканной, которая берет свое начало в кратере Мутновской сопки, питаясь от ледников и снега.

Уходим мимо Срединного озера вокруг Горелого, идём по вулканическому пеплу, шлаку, любуемся потоками застывшей лавы. В пути становится скучно идти по ровной глади, абсолютно спонтанно принимаю решение свернуть с дороги в сторону ледяных пещер, пройти через домик вулканолога Вакина и выйти к каньону Опасный. Большую пещеру так и не нашли, не было времени заняться более серьёзным поиском, однако новая нитка порадовала и развлекла нас скользким спуском к реке, первым бродом, снежником и полянкой у домика. К вечеру добрались до каньона, водопад действительно бесподобен и стоил того, чтобы лететь к нему из Приморья. Да, реки на этой части маршрута действительно есть вкусные и чистые.

На ночёвку перешли под влк. Мутновский, встали у самого подножья.

За день пройдено 18,6 км Ходовое время 9 часов

Рисунок 9 График движения День 3

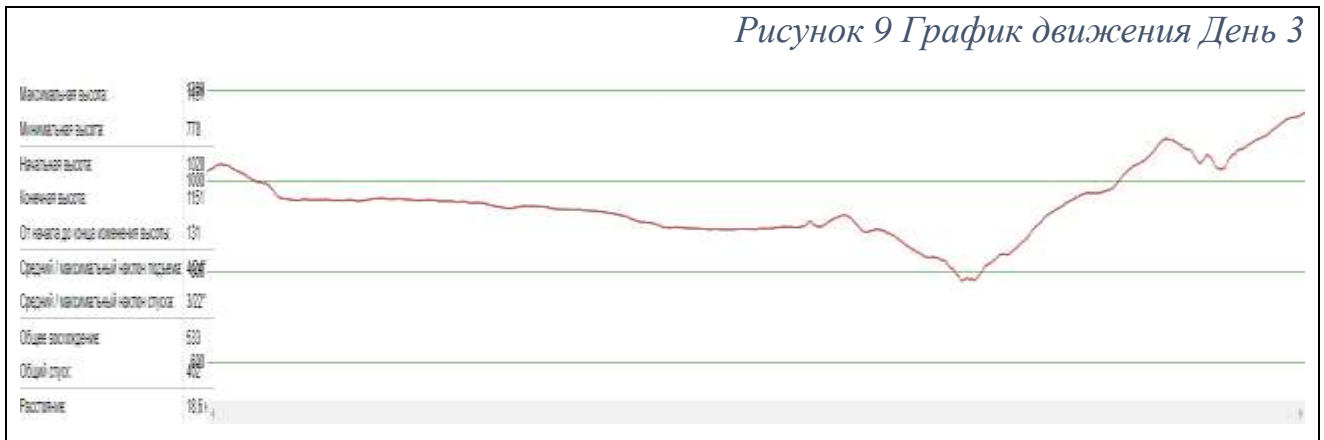


Рисунок 10 Карта маршрута День 3

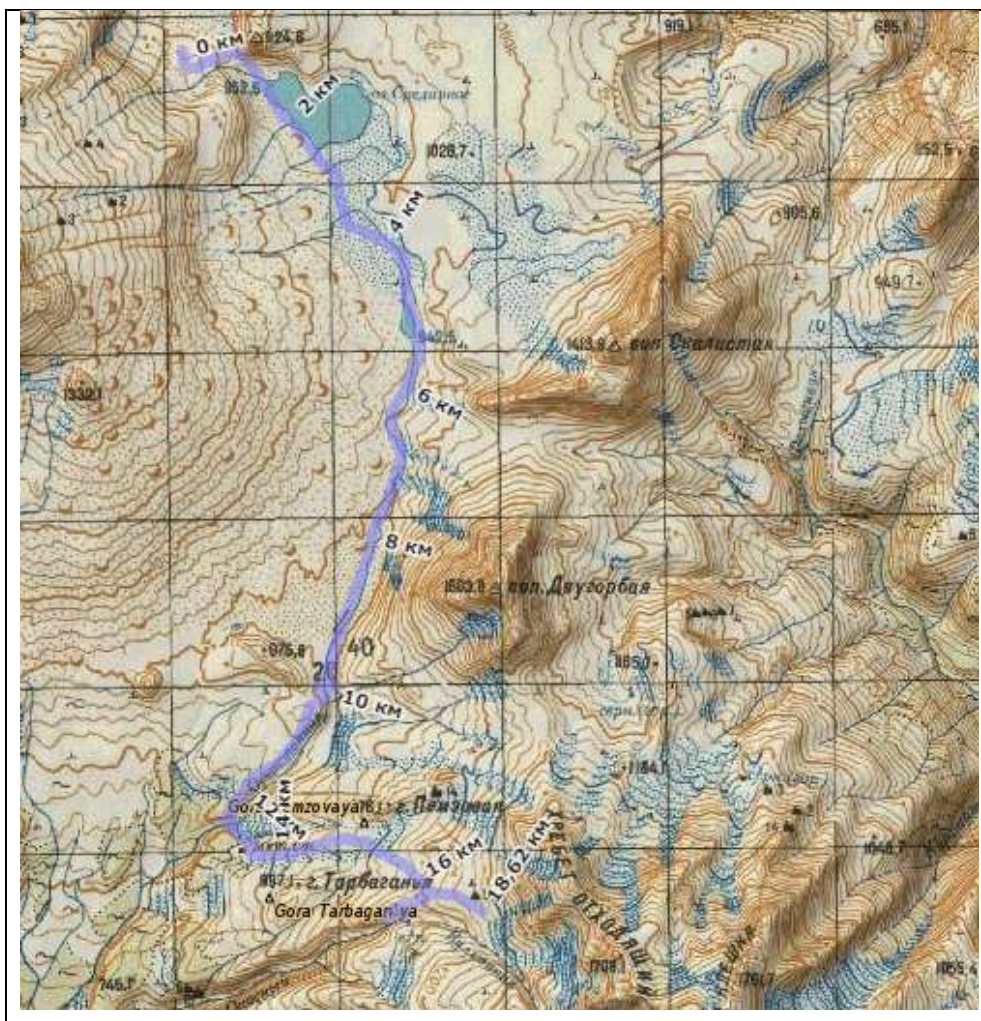


Рисунок 11 Район Ледяных пещер



Рисунок 12 Спуск к реке



Рисунок 13 Снежник и лава от влк.Горелый



Рисунок 14 Водопад Опасный



День четвёртый: 13.08.2023

Утро четвёртого дня началось с дождя и тумана. Идти вверх и не увидеть кратер, затея пустая и неинтересная. Остались в палатке в ожидании погодного окошка. Ближе к обеду появилась надежда, облака неслись в сторону, а мы, не теряя времени, устремились наверх. Подъём очень простой, но...

Это один из самых живых вулканов Камчатки. В последнее время извержения происходят в основном из Активной воронки. Два года назад на туристическую тропу сошёл крупный сель, там до сих пор опасно. Крупные блоки горных пород, размером до пяти метров, скатываются в долину каньона, по которому ранее проходила туристическая тропа. Таким образом, крайне опасным является нахождение людей на туристической тропе ведущей к фумарольным полям и кратеру Мутновского. Уже

после нашего похода на вулкане вновь произошел обвал пород на тропе восхождения, на данный момент маршрут для посещения вулкана туристами закрыт полностью. Нам очень повезло, что облака разошлись и небо открылось на тот небольшой отрезок времени, который позволил подняться по лавовой осыпи и полюбоваться кратером сверху. Ещё минут двадцать, и снова перед нами только туман, но это уже никого не огорчало, весело помчали вниз по снежнику собирать палатку, чтобы успеть до темноты на новое место ночёвки. Нас ждали Дачные источники. В 15 часов вышли в путь. К вечеру снова морозящий дождь, снова облачно и туманно. На пикниковой зоне только наша палатка. Проблем с водой нет, ручей перед поляной, второй за ней. Однако отдохнуть и поспать этой ночью не удалось. Медвежья семья окружила поляну, медведица грозно рычала, приближаясь к костру. Свистки, фальшфейр, сигнал охотника и блютус-колонка, орущая какой-то тяжёлый рок, отогнали медведицу, но на подъёме к общежитию геологов из кустов также рычали сразу несколько медведей. Осложняло ситуацию не столько наступление темноты, сколько плотный туман. Видимость с хорошим фонарём всего несколько метров. Не сразу стало понятно, что медведица пытается пройти к своим медвежьим детям, а мы не вовремя выросли у неё на пути со своей палаткой.

Приняли решение дежурить у костра. В палатку никто так и не пошёл, жгли костёр, свистели. К утру начал рассеиваться туман, затем наступил рассвет. Завтракаем и уходим. Купаться в источниках никто не захотел, запах сероводорода не привлекал. Несмотря на усталость и бессонную ночь, решаем пройти маршрут, который по плану рассчитан на два дня, дойти до океана, устроить полноценную днёвку, отдохнуть и порыбачить.

Пройдено 13,5 км (радиально 1,5 км), к зачёту 12 км

Рисунок 15 График движения День 4



Рисунок 16 Карта маршрута День 4

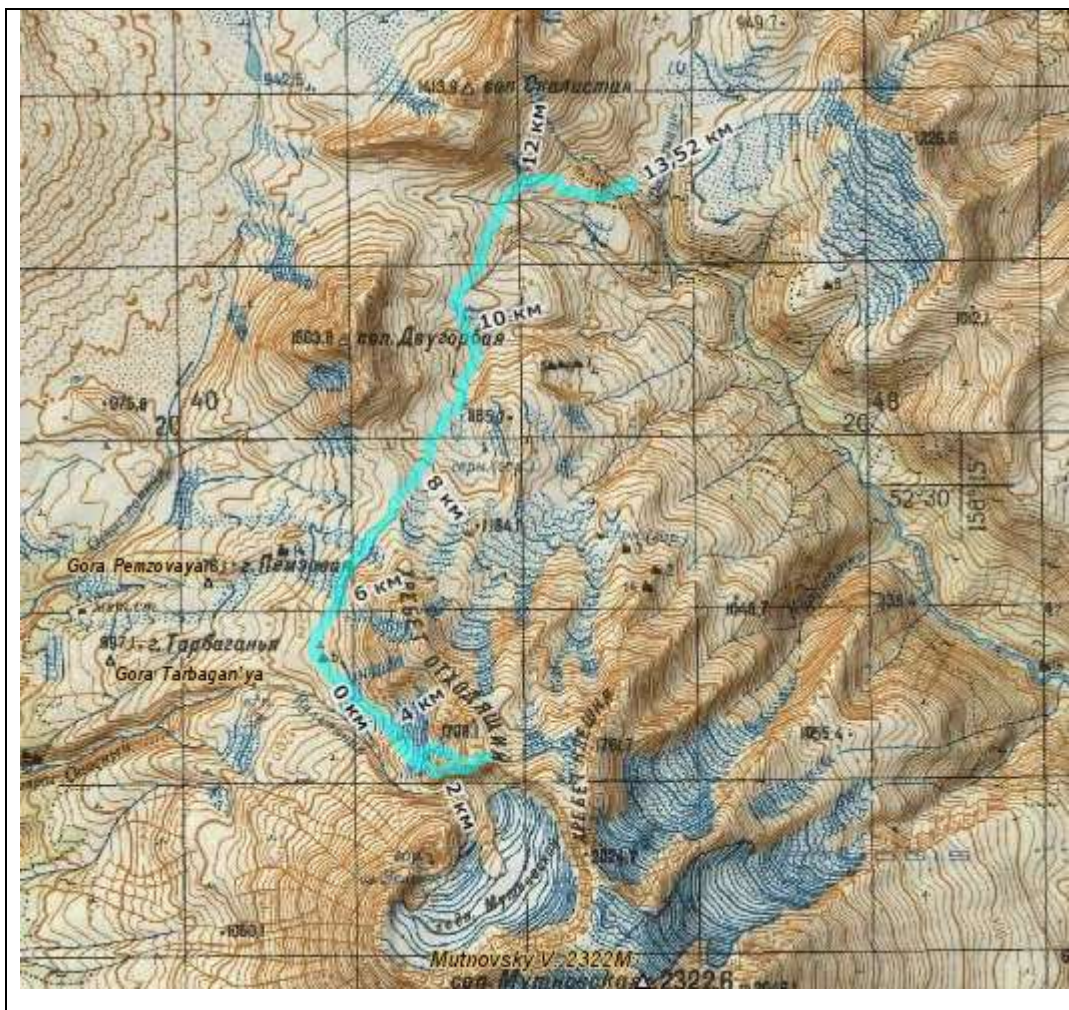


Рисунок 17 Вулкан Мутновский



Рисунок 18 Спуск по снежнику



Рисунок 19 Лавовые поля и снежники на пути к Дачным ист.



Рисунок 20 Вулканический пепел и ишак



Рисунок 21 Спуск к Дачным ист.



День пятый: 14.08.2023

Проходя мимо Мутновской Геотермальной электростанции, видим своих ночных гостей 🐻. Трое медвежат катаются на снежнике, как на горке, а мама медведица суетливо бегаёт вокруг них. Впрочем-то милая семейка.

Направляемся дальше к Верхне-Мутновской ГеоЭС, которая представляет собой геотермальную электростанцию с прямым использованием пара. Установленная мощность электростанции — 12 МВт. Геотермальный теплоноситель (пароводяная смесь) поступает на станцию по трубопроводам из скважин, пробурённых на Мутновском месторождении парогидротерм. Проход закрыт, объясняем охране, что у нас маршрут пролегает частично по их территории, показываем карту, маршрутную книжку, получаем разрешение, движемся немного по дороге и уходим вверх в кальдере палеовулкана Жировского. Сверху виднеется долина реки Мутновской, направо за хребтом бухта Жировая, а влево Нижнежировские источники. К ним мы обязательно пойдём, но чуть позже...

Вулкан Жировской расположен в 4 км восточнее Дачных источников. Сейчас это невысокий, поднимающийся на 1300 м над уровнем моря и всего на 400 м над плато срезанный конус с кальдерой 5X7 км, окруженный кольцевым хребтом с острым гребнем. Наружные склоны вулкана пологие, внутренние - большей частью обрывистые, высотой до 400 м. На дне кальдеры расположено несколько площадок с разложившимися породами и Верхне-Мутновские источники со слабой фумарольной деятельностью. Дно кальдеры покрыто сетью веерообразно расположенных оврагов, сходящихся к выходу из кальдеры реки Мутновской, где и расположены Войновские горячие источники, на которых остановимся на обед. Совсем недалеко водопад, но тратить время не стали. Пока варим обед, греем ноги в горячих Войновских источниках. Необходимо пройти весь задуманный на сегодня путь до наступления темноты. Следов медведей всё больше, радуется огромное количество рыбы, но встреча с таким рыбаком крайне нежелательна.

После обеда снова в путь, часть пути идём по Мутновской реке, любясь косяками лосося, часть по зарослям шеломайника. Постоянно свистим. Очень много бродов, проходимы самостоятельно, но требуют внимания и аккуратности.

Рыба тыкается носом в ноги, выпрыгивает неожиданно прямо перед глазами... И вот идём где-то вдоль океана, полоса из шиповника и каких-то луговых трав закрывает от нас берег, но шум прибой... Нет, не шум. Звук, как будто грохот огромного бубна, в моей памяти возникают воспоминания детства, в Магадане именно так грохотал прибой.

Ещё немного и мы, такие уставшие, наконец вышли к устью реки Жировой, как раз туда, где она впадает в океан.

На берегу большая весёлая группа, подходим, здороваемся, знакомимся. Ещё не скинули рюкзаки, а нас уже угощают печёной на костре рыбой, наливают чай.

Мои ребята не отрывают глаз от реки, которая наполнена рыбой, так много горбуши они никогда не видели.

Пройдено за день 30 км, ходовое время 9 часов

Рисунок 22 График движения День 5



Рисунок 23 Карта маршрута День 5

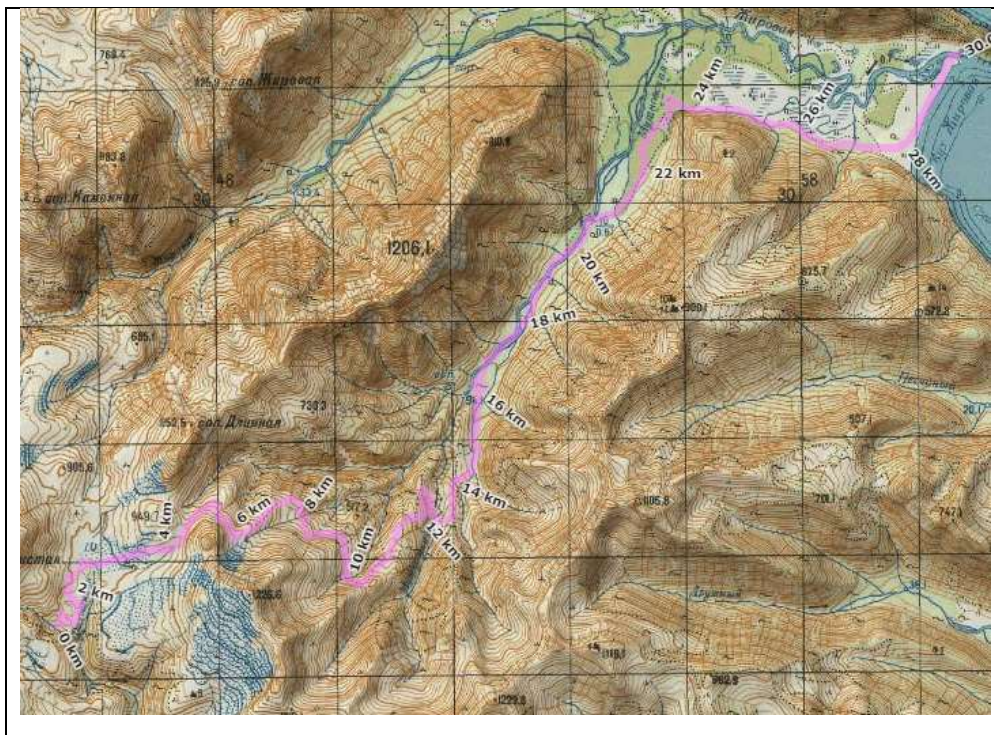


Рисунок 24 Косяки горбуши в р.Мутновская



Рисунок 25 Переправа через р.Мутновская



Рисунок 26 Переправа р.Мутновская



Рисунок 27 р.Мутновская





6 день: 15.08.23 Днёвка. Рыбный день)) Рыба печёная , отварная, икра ложкой
Самое важное на этот день, наличие пресной воды... Она есть, но на другой
стороне бухты, можно пройти по береговой полосе или чуть в стороне по дороге, а
потом выйти к скалам.

Рисунок 29 Рыбалка на р.Жировая



Рисунок 30 Бухта Жировая



Рисунок 31 Бухта Жировая



Рисунок 32 Рыбный день



Рисунок 33 Печёная рыбка



Рисунок 34 Ключевая вода стекает со скал



7 день : 16.08.23

Фото почти нет, телефоны сели... Уходим с приветливой бухты в сторону базы Жировая, впереди главный брод через одноимённую реку, снова медведи.

Отпугнули, идём дальше. На базе туристическая поляна и строгое предупреждение на территорию базы ногой не ступать... Да нам и не надо.

Сходили на источники Нижнежировские . Чтобы попасть к ним, нужно перейти реку. Затем, погревшись в термах, перейти обратно по ледяной воде. Удовольствия мало.

Охрана базы вынесла нам удлинитель с возможностью зарядить гаджеты от их

генератора, за это большое спасибо!

На утро нас ждал перевал Тунеева (или Тенуева... на разных картах название отличается)

Прошли 15,4 км, ходовое время 5 ч

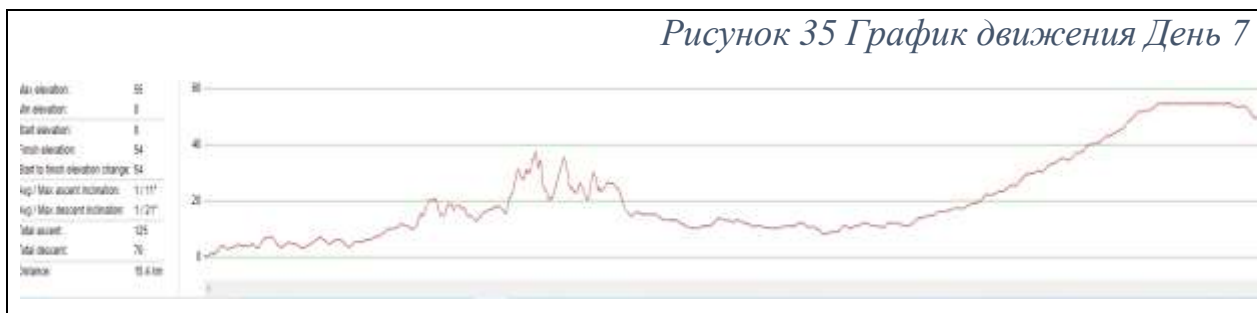


Рисунок 36 Карта маршрута День 7

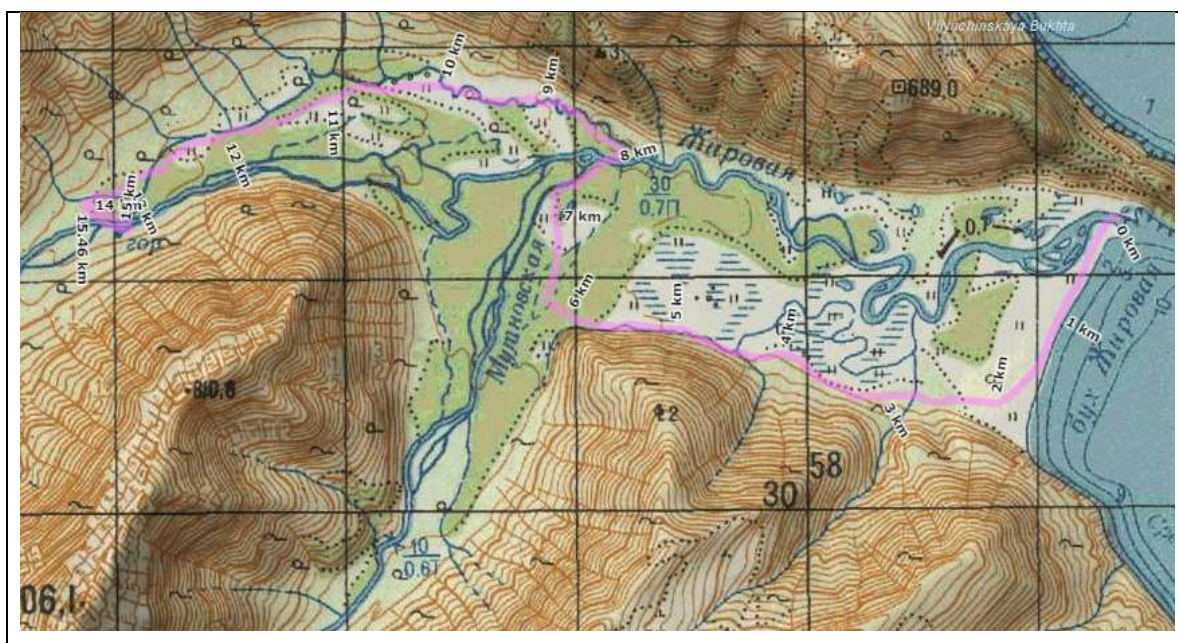


Рисунок 37 Переправа к Нижнежировским ист.



Рисунок 38 Нижнежировские ист.



Рисунок 39 Поляна у базы Жирова



8 день: 17.08.23

Уходим через перевал. С одной стороны, вид на бухту Жировую, с другой на вулкан Вилучинский. Тропа местами есть, местами отсутствует, залезли в заросли ольшаника. Спуск резкий, крутой и скользкий к реке Вилуча. Снова броды, грязь, кусты. Движемся дальше в сторону Вилучинских источников, впервые за весь поход погрелись с удовольствием. Снова переправа, в стороне висит верёвка старая и потрёпанная, надёжней опереться на палки. Дальше идём по дороге. Встаём на поляне у тропы на водопад Спокойный, на завтра последнее интересное место именно он, затем выход в кольцо.

Пройдено за день 13,4 км, ходовое время 9 ч

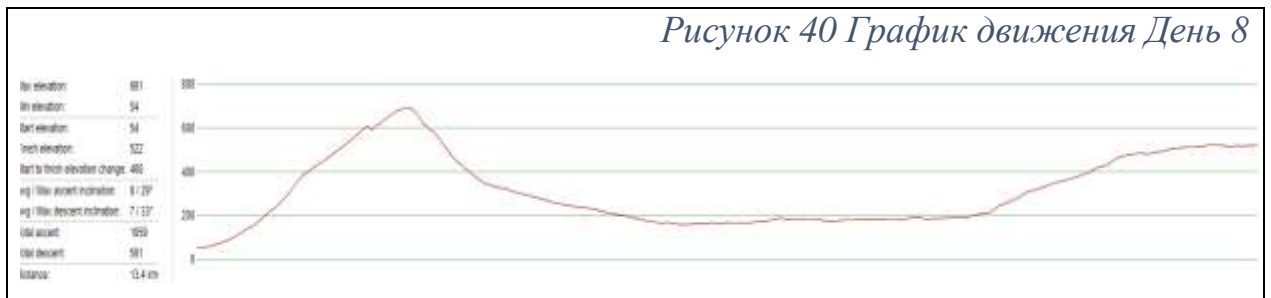


Рисунок 42 Виды на бухту

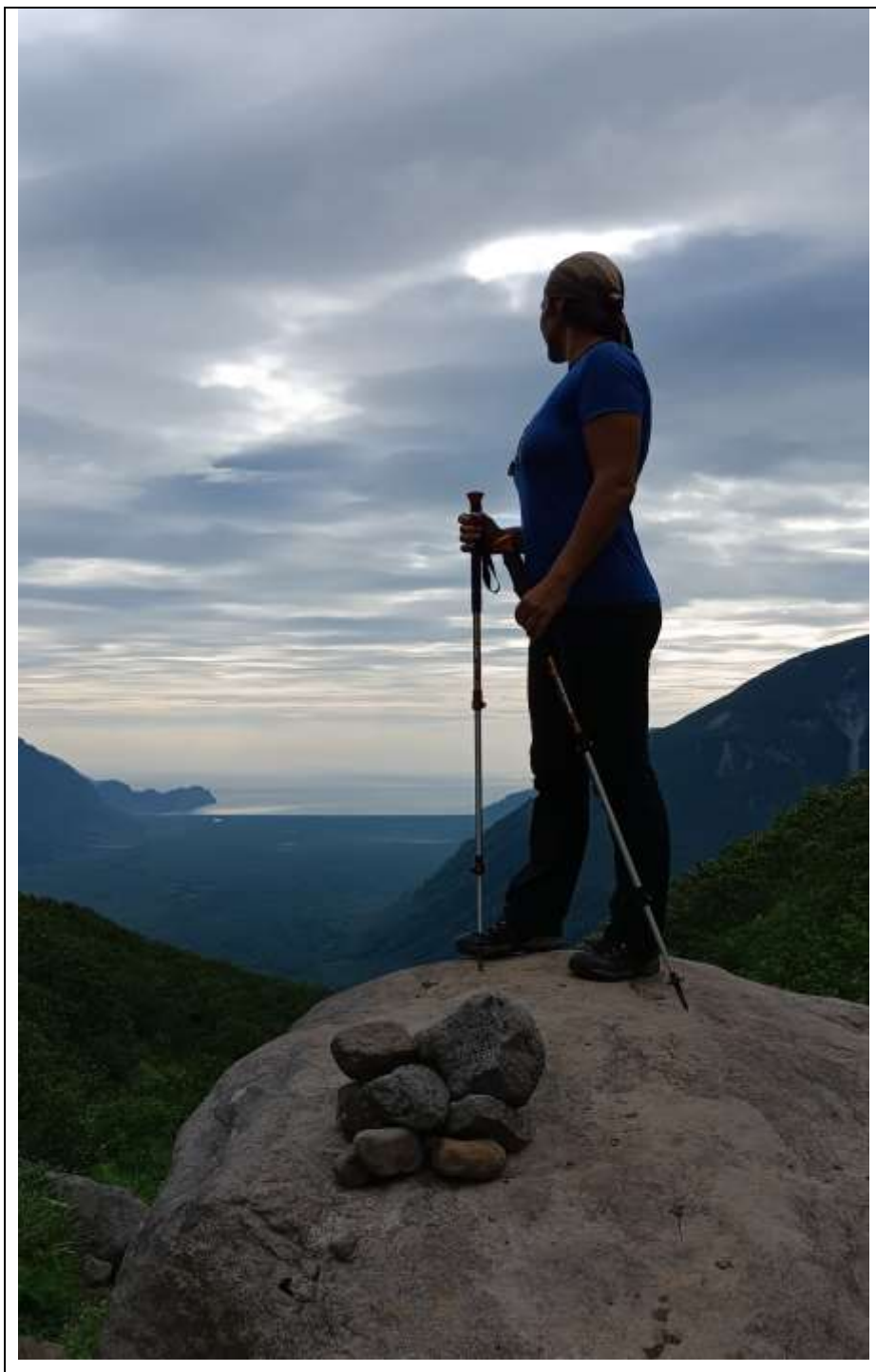


Рисунок 43 Спуск с перевала



Рисунок 44 Шеломайник и ольшаник вдоль р.Вилюча



Рисунок 45 Вилючинские ист.



Рисунок 46 р.Вилюча



Рисунок 47 Крайняя ночёвка



День 9: 18.08.23

Крайний день на маршруте, портится погода, начинается дождь. С утра сюрприз в виде любопытного медведя метрах в пяти от меня... Один на один)) Вот тебе и прогулялась утром недалеко от палатки.

Про свисток, который на шее, забыла, впрочем, навряд ли его заинтересовал бы или напугал мой свист. Сработала привычка хозяйки двух алабаев. Строгий взгляд, громкий голос, не допускающий возражений: "Уходи!"

Не знаю как, но сработало, лениво попятился. Снова оглянулся, типа точно уходить? Повторила ещё жёстче и громче: «Уходи!» В палатке мои дети, поэтому вид наверняка был серьёзный и медведя озадачил. Нехотя пошёл обратно на хребтик. Тут я вспомнила про свисток, ребята услышали бешеный свист, сразу поняли в чём дело, выбежали на подмогу с сигналом охотника. Впрочем, далеко Потапыч не ушёл, отошёл чуть подальше и повыше, чтоб видеть, чем мы там занимаемся. Готовлю завтрак, на этот раз просто чай с конфеткой, ничего вкусно-пахнущего не достаём. Смотрим на медведя, а он на нас...

Потом снова спустился вниз как раз туда, где начинается тропа на Спокойный. В общем весь день прошёл в прогулках рядом с ним, как будто миша решил присоединиться к походу. Бояться перестали, но осторожность, аккуратность и внимательность никто не отменяет, дикий зверь всё-таки. Хорошо, что не голодный))

Сходили на водопад Спокойный, большой, красивый, широкий, шумный...

Беневской красивой)) Возвращаемся в лагерь, усиливается дождь, снова наш знакомый медведь. Сбор рюкзаков, выход по старой заросшей дороге, решили срезать. Медведь также решил, что это дорога подходит для него, идёт недалеко, приподнимается на задние лапы, смотрит. Получается, что мы его преследуем. Принимаю решение не беспокоить зверя, уйти сразу вверх на хребтик, где должна быть более адекватная дорога. По ней вышли на перевал, где надеялись увидеть машину. Подождали, сидеть под дождём холодно, пошли наверх, на перевал. Подключить вай-фай не получилось, пластик с собой не брали, чтобы не потерять в лесу, приложение банка для оплаты не запустилось. Сказали, виной всему плохая погода. На наше счастье заметили абсолютно пустой микроавтобус с молодым водителем. Обратились за помощью. Как оказалось, это один из работников, следящих за пропуском машин на перевал в связи с дорожными работами. Он отвёз нас вниз до КПП, где стояла машина с нашими камчатскими друзьями и ждала разрешения на проезд.

За день пройдено 9,6 км (в зачёт 4,5 км)

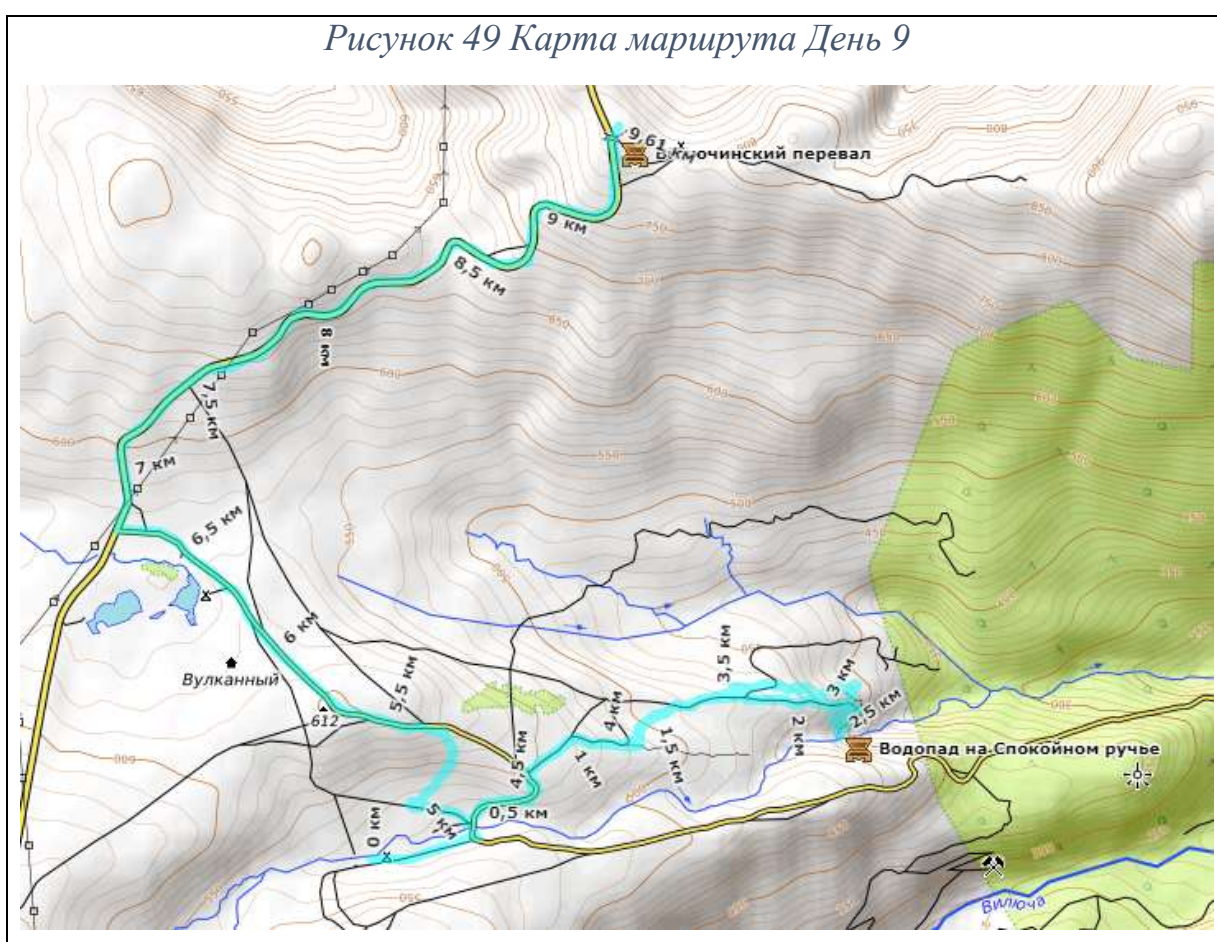


Рисунок 50 Водопад Спокойный





2.9 Потенциально опасные участки на маршруте

Переправы через реки Мутновская, Вилюча, Жировая.

Весь маршрут опасен присутствием местной фауны, а именно медведями.

Вулкан Мутновский - на данный момент сейсмическая активность его находится на высоком уровне, осыпаются края кратера, туристический маршрут на данный момент закрыт.

Каньон Опасный – также осыпаются края, спуститься на нижнюю полку более нельзя.

Вулкан Горелый требует осторожности на кромке кратера

2.10 Перечень наиболее интересных природных, исторических объектов на маршруте

Мутновский вулкан – вулкан со сложным строением и интересной историей. Сейчас он представляет собой горный массив, образованный из 4 объединенных конусов. Наиболее сильно выделяются два кратера – юго-западный и северо-восточный. Они образовались в несколько этапов процессом взрывов и сейчас достигают около 2 км в диаметре, при глубине порядка 400 метров. Юго-Западный кратер занят в данное время ледником. Склоны вулкана покрыты многочисленными шлаковыми конусами и застывшими лавовыми потоками. Мутновский вулкан до сих пор является действующим. В последнее время

извержения происходят в основном из Активной воронки. За прошедшие сто лет наблюдалось около 10 извержений различных по своей мощности. Последнее наблюдалось в марте 2000 года. В результате подземных взрывов горячего газа образовалась воронка диаметром 200 метров.

Масса газов и твердых обломков, выброшенная взрывом из вулкана в виде облака достигала высоты 2,5 километров. Горячий грязевый поток спустился по склону вулкана на 600 метров в северо-восточном направлении. В последствии воронка заполнилась водой от растаявшего ледника. К настоящему моменту озеро замерзло и практически не оттаивает, что говорит о прекращении тепловой активности в этом месте.

Интересен еще тот факт, что похожее извержение наблюдалось в 60-х годах. Так же образовалось озеро с теплой водой, которое постепенно остывало и кратер полностью заполнился ледником. Можно говорить о характерном процессе взрывных извержений для этого места и ожидать в будущем похожих ситуаций. Под опасную территорию попадают бассейны рек Фальшивая и Мутная.

В 60 км по прямой от Петропавловска, на высоком Горелинском доле, поднятом над уровнем моря на 900-1000 м, расположен действующий вулкан **Горелый (Горелый хребет)**. Вулкан представляет собой хребтообразный массив высотой 1829 м, поднимающийся со дна эллипсообразной кальдеры. Когда-то здесь располагался большой щитовидный вулкан с диаметром основания около 30 км. Вершинная часть его опустилась, образовав кальдеру 9X14 км, со дна которой начались извержения через цепочку кратеров, появлявшихся в разное время. Некоторые кратеры накладывались друг на друга, растущие конусы частично сливались.

В результате образовался современный вытянутый массив, на вершинной части которого насчитывается сейчас 11 кратеров различной сохранности, величины и формы. Кроме этой центральной группы конусов внутри кальдеры и за ее пределами возникло еще свыше десятка более мелких побочных шлаковых конусов и лавовых куполов.

Остатки старого вулкана окружают кальдеру невысоким хребтом, высотой до 100 м, имеющим пологие внешние и обрывистые внутренние склоны. В нескольких местах этот хребет разрушен или совсем отсутствует. Дно кальдеры в северной и южной части плоское, покрыто песком, шлаком и обломками лавы. Отдельные участки не имеют стока и во время снеготаяния заполняются водой, образуя мелкие озера - Восточное, Западное и Сухое (Южное). Западное озеро пересыхает к осени, Восточное - зимой, а дно Сухого покрывается стекающим тонким слоем воды только весной.

Внутри кальдеры лавовые потоки или отдельные глыбы лавы покрывают все склоны конусов и ее дно. Видимо, благодаря обилию лав горелой породы и получил вулкан свое название. Потоки лавы прорывались и за пределы кальдеры. Северо-западный поток прорвался из кальдеры через пролом в кальдерном хребте и протянулся на 9 км к истокам реки Левая Карымчина. Другой, юго-западный, длиной 15 км, начавшийся на внешнем южном склоне кальдеры от цепочки лавовых куполов, заполнил большой участок долины реки Левая Опала.

Активность вулкана проявляется сейчас в выбросах на высоту нескольких сот метров газов и раздробленных материалов. Извержения происходили в 1929-1930, 1931, 1947 гг. Предпоследнее извержение началось в сентябре 1979 г. и продолжалось больше года. В конце 1984 г. опять наблюдались пепловые выбросы. В межактивные периоды проявляется слабая фумарольная деятельность одного из кратеров - Активного. Извержения и выбросы хорошо видны из Петропавловска, и тогда можно различить чуть возвышающийся над ближайшими сопками хребет вулкана Горелого.

При невзрачном виде этого низкого, усеянного темными глыбами лавы хребта совершенно уникальной является своего рода коллекция из разнообразных кратеров на его вершинной части. На западе цепочка кратеров начинается уже бездействующим кратером Западным. Он окружен невысокими скалистыми стенами, дно засыпано шлаком и занято ледником. Из него начинается бурный ручей, стекающий в северо-западную часть кальдеры. По пути он образует множество небольших водопадов, часть которых скрыта малыми ледниками.

Дальше расположено кратерное гнездо, состоящее из кратеров разного возраста. Самый старый и обширный окаймлен с северной стороны невысокой скальной стенкой, а с южной заканчивается обрывом, у подножия которого расположен современный кратер Активный. Он имеет вытянутую форму, размер около 250X100 м и глубину около 100 м. До последних извержений на его дне находилось небольшое озеро оранжевого цвета. В кратере постоянно действовали фумаролы, окрашивающие стены отложениями серы и других возгонов.

Между кратером Активным и южным склоном вулкана лежит ровная, засыпанная шлаком площадка шириной около 150 м. В ее восточной части расположен маленький кратер круглого сечения диаметром около 40 м с отвесными стенками. За его правильную цилиндрическую форму он назван туристами Цилиндром.

К востоку расположен самый большой и самый красивый кратер Голубое озеро. Его неправильной формы воронка около полукилометра в поперечнике окружена отвесными стенами высотой 150-200 м. Дно кратера занято озером голубого цвета, частично покрытым припайным льдом и плавающими льдами. Спуск возможен только с южной стороны.

Перечень интересных кратеров на востоке завершает кратер Чаша. Он занимает вершину невысокого, очень правильного конуса и окружен узким гребнем. Внутренние склоны кратера обрывисты, наружные тоже достаточно круты. На дне поблескивает небольшое круглое озеро.

Подъем на вулкан Горелый не сложный. Сверху открывается панорама на вулкан Вилючинский, Мутновский. Вдали видны вулканы Корякский и Авачинский. Блестит на солнце Тихий океан. В одном из кратеров озеро с обычной водой.

Воиновские горячие источники. Эти источники находятся на полкилометра выше выхода левого истока реки Мутновской из ущелья. Еще в километре ниже он сливается с правым истоком, и дальше река течет в океан. Выходы источников протянулись вверх по ущелью, по правой его стороне, на 400 м и образуют несколько групп, выбиваясь в стенах обрывов из галечника на дне долины. Температура выходов колеблется от 93 °С в трещинах до 40-50 °С в галечнике, минерализация - 0,84 г/л; кремниевой кислоты - 0,165 г/л, мышьяка - 0,0014 г/л. Последняя по течению реки группа образует озерко, удобное для купания. К сожалению, оно при подъеме воды в реке затапливается. На полкилометра ниже этой группы расположена буровая скважина с температурой воды около 80 °С. Так как русло реки находится всего метрах в двадцати, при желании, сделав в гальке ванну и используя воду разных температур, можно купаться и мыться.

Жировские горячие источники. Глубоко, местами более чем на 700 м врезалась узкая долина Жировой в вулканическое плато. Еще больше подчеркивают эту глубину высота и крутизна стен. В долине расположены две группы источников: верхняя — фумарольного характера, находящаяся в верховьях реки Левая Жировая, и нижняя - в среднем течении реки Жировой. Нижняя группа и является теми Жировскими ключами, которые известны с давних пор и служили местом лечения и отдыха для жителей когда-то существовавшего в бухте Жировой небольшого поселка рыбаков и охотников. Расположены источники в 10 км от берега океана, у подножия громадного скалистого обрыва. Они состоят из нескольких крупных и многих мелких грифонов с температурой воды до 99 С. Однако теперь их состояние не сравнимо с прежним.

Работавшие на Мутновском месторождении геологи устроили здесь лет двадцать назад базу для отдыха и рыбалки. Для отопления строений пробурили в центре небольшой термальной площадки скважину, провели трубы. Сделали все это небрежно, не щадя грифонов, минеральных отложений, создававшихся тысячелетиями. Но и сейчас источники представляют интерес для тех, кто видит их впервые. Ниже этой группы есть еще более мелкие выходы. Дебит Жировских источников - 30 л/с, минерализация - 0,63 г/л; кремниевой кислоты - 0,166 г/л. Показания к применению мутновских и жировских минеральных вод: травмы, заболевания органов опоры, периферической нервной системы, сосудов (тромбофлебиты, остаточные явления флебитов), аллергические заболевания кожи. Эти сероводородные, сульфатно-гидрокарбонатно-кальциево-натриевые термальные воды хороши для бальнеологического пользования.

Вилючинские горячие источники. Они расположены в верхней части долины реки Вилючи, недалеко от подножия Вилючинского вулкана. Источники состоят из двух групп - нижней, находящейся на правом берегу речки, и верхней, левобережной, отстоящей на полкилометра от нижней. Здесь к узкой долине вплотную примыкает склон вулкана Вилючинского, а с другой стороны нависают внешние обрывы древнего вулкана Жировекого. Со склонов открываются виды на океанические бухты. Все вместе придает Вилючинской долине исключительную живописность. Нижняя группа состоит из одного крупного грифона, занимающего вершину ступенчатого светло-коричневого конуса высотой около 5 м, и мелких выходов у его подножия. Ниже, в вытекающем горячем ручье, устроены запруды-ванны. Температура воды - 60 °С, дебит - 1 л/с, минерализация - 1,03 г/л. Верхняя группа не так давно самопроизвольно угасла, но с помощью буровых скважин выход воды из этих источников возобновлен. Ею отапливается выстроенный поселок геологов, занимающихся разведкой золота, устроен купальный бассейн

Недалеко от источников находится горнолыжная база клуба Анлей. Много домиков, есть горячие источники прямо на базе. отсюда идет наезженная дорога. Недалеко от базы есть Вилючинские горячие источники, которые вытекают из заброшенной шахты золоторазведчиков.

Дачные горячие источники. Источники выбиваются на юго-восточном подножии сопки Скалистой, на краю обширной межгорной котловины - современной центральной части Мутновского геотермального месторождения. Ни сами источники, ни месторождение не были известны. Их история начинается с начала 60-х гг., когда здесь стала работать группа вулканологов И. Т. и Т. П. Кирсановых. В то время было 4 группы выходов пароводяной смеси и горячей воды. Сейчас во всей своей мощи и почти в прежнем состоянии сохранилась только крайняя к западу четвертая группа. Третья группа остыла, а остальные, попавшие в зону буровых работ, исчезли.

Четвертая, к счастью сохранившаяся, самая крупная и интересная западная группа носит название Дачные источники. Эта группа расположена в овраге с отвесными стенами. На его левом склоне лежат несколько нагретых площадок, вырываются струйки пара, клопочут паровые котлы. На дне, на уступе правобережного склона, бурлит большой котел, из которого вырываются сильные струи пара. Чуть выше по течению, почти в самом русле, бьет мощный пароводяной фонтан. Русло горячего ручья перегорожено плотинкой, образовавшей просторный во-дуем для купания.

Вулкан Жировской. В 4 км восточнее Дачных источников расположен один из самых крупных древних вулканов прилегающего района - Жировской. Сейчас это невысокий, поднимающийся на 1300 м над уровнем моря и всего на 400 м над плато срезанный конус с кальдерой 5X7 км, окруженный кольцевым хребтом с острым гребнем. Наружные склоны вулкана пологие, внутренние - большей частью обрывистые, высотой до 400 м. На дне кальдеры расположено несколько площадок с разложившимися породами и Верхне-Мутновские источники со слабой фумарольной деятельностью. Дно кальдеры покрыто сетью веерообразно расположенных оврагов, сходящихся к выходу из кальдеры реки Мутновской, где и расположены Войновские горячие источники.

Между склонами возвышающихся хребтов расположена широкая долина, выходящая к низменному западному берегу **бухты Жирова**. С южной же стороны можно наблюдать более обрывистый берег.

По раскинувшейся долине бухты течёт река, имеющая одноимённое название — Жирова. Некогда, на левом берегу, в устье этой реки располагалась база Авачинского рыбокомбината. Здесь же сооружались бараки и деревянная пристань, служившая для приёмки и разделывания пойманной рыбы.

Нередко бухта Жирова служила якорной стоянкой для многих судов, шедших в Петропавловскую гавань, а моряки находили здесь теплое укрытие от непогоды.

Спустя время от базы остались лишь заброшенные сооружения, но рыбаков здесь можно встретить и по сей день.

Протяженность песчаного пляжа достигает 3х километров, а неподалёку с обнаженных скал изящно падают водопады.

Помимо оздоровительных комплексов Жирова бухта славится своей удачной рыбалкой. Именно на берегах этой бухты круглый год собираются целые толпы рыбаков любителей и профессионалов, которые стремятся поразить всех своим уловом. В течение года здесь проводятся несколько крупных соревнований, в которых участвуют, как местные жители, так и туристы.

Разнообразие и уникальность растительного мира бухты Жирова отмечается не только жителями и гостями этого места, но также они занесены в Красную Книгу. Так, среди каменноберезового леса в долине реки Жирова можно встретить мелколестник дернистый, единственное в своём роде расположение данного растения по территории России.

Водопад Спокойный - это один из прекраснейших водопадов Камчатского края, образовавшийся из небольшого ручья на внешних северо-восточных склонах кальдеры вулкана Горелого. Водопад имеет один каскад с высотой падения 16 метров и шириной 5-6 метров. Поднимаясь пешком к этому прекрасному месту, можно любоваться живописными видами не только на сам водопад, но и на прилегающие окрестности. Почти на вертикальных скалистых склонах, в месте падения воды берег украшает ольховый стланик и каменная береза, придавая уникальность этому водопаду!

Вилючинский перевал — это автомобильный перевал высотой 825 метров, дорога здесь представляет собой горный серпантин. Перевал расположен на территории Южно-Камчатского природного парка, который является сегодня одним из самых любимых среди туристов и посещаемых на полуострове.

Водопад Опасный расположился в южной части полуострова Камчатка возле вулкана Мутновский. От города Петропавловска-Камчатского его разделяет 60 км. Водопад берет начало на склонах вулкана Мутновская сопка от реки Вулканная. Вырываясь из кратера Мутновского вулкана, река мчится по вулканическому руслу. Прорезая дно и западные стенки северного кратера вулкана, на выходе река образует водопад, его высота 80 метров. Река обрушивается с высоты, превращаясь на мгновение в мощный однокаскадный водопад. Ниже формируется каньон — овраг Опасный. Преодолев весь путь, поток воды вливается в реку Мутную.

На пути к каньону реку подпитывают ледники и снег, она вбирает полезные ископаемые, которые остались после извержения. Это придает воде желтоватый оттенок.

И водопад, и каньон неспроста носят такое название: кромка каньона очень хрупкая и может легко обвалиться, разноцветные стенки оврага крутые, а ущелье узкое и глубокое.

2.11 Перечень специального и общественного снаряжения

Личное снаряжение:

наименование	кол-во группу (комплектов)
палки треккинговые	3
Ходовое	3
Бивуачное	3
Для сна	3
Рюкзак	3
КМЛН	3

Общественное снаряжение:

наименование	кол-во
Тент бивуачный	1 шт.
котел (2; 1,8; 1 литра)	3 шт.
аптечка	1 шт.
рем. набор	1 шт.
навигатор GPS Garmin eTrex 20	1 шт.
компас	1 шт.
Фальшфейер	1 шт.
Газ 230 гр.	6 шт.
Сигнал охотника	1 пачка
Палатка 3-х местн.	1 шт
Удочка +блёсна и крючки	1 шт

2.12 Стоимость проживания, питания, снаряжения, средств передвижения

Раскладка по питанию на 7 дней:

Завтрак	В самолёте	Омлет с ветчиной хлеб сыр чай конфеты	Кус-кус с изюмом, яблоками и черносливом сыр хлеб чай каркаде вафли	Пшённая каша с изюмом и грецким орехом сгущёнка хлеб сыр чай пряники	оладьи джем хлеб сыр чай конфеты	Рыбный день Рыба жареная пареная вареная компот сухарики конфеты	Уха чай вафли сухари	3-х зерновые хлопья со сгущенкой курагой и черносливом хлеб сыр чай чай конфеты	Гречневая каша хлеб сыр чай пряники	
Обед	В городе	хлеб колбаса вафли какао	хлеб сало каркаде шоколад	Макароны с сыром колбаса хлеб чай каркаде вафли	Сырный суп хлеб колбаса чай печенье конфеты	Рыба печёная чай сухари халва мармелад	Рыбу пожарили утром, несём с собой на обед хлеб компот печенье конфеты	Харчо с мясом сало хлеб компот печенье конфеты	Гречка с мясом хлеб чай печенье	
Ужин		Кус-кус с мясом колбаса морская капуста хлеб чай печенье	Борщ хлеб сало чай пряники конфеты	Гречка с мясом хлеб сало чай каркаде вафли	Картошка с грибами колбаса хлеб компот печенье конфеты	Рис с мясом колбаса хлеб чай печенье	Икра красная ложкой чай сухари печенье	Борщ хлеб сало чай пряники конфеты	Суп рыбный хлеб колбаса чай печенье конфеты	В городе

Вес продуктов составил по 600гр на человека в сутки с учётом перекусов (курага, изюм, чернослив, орехи, шоколад/конфета -85 гр.)

Стоимость питания в сутки на человека – 650р

Питание всего – 17550 р

Заброска и выброска осуществлялась друзьями без оплаты

Газ 450 гр. 3 шт. – 1200р*3=3600р

Фальшфейеры – 500р*4шт=2000р

Сигнал охотника 1 пачка (патроны) – 1200р

Посещение национального парка – Без оплаты

Авиабилеты на троих туда-обратно – 23607р

Итого: около 50000р

2.13 Итоги, выводы, рекомендации по прохождению маршрута

Прохождение маршрута привлекательно в июле – августе, когда тепло. Особым бонусом является рыба, которая идёт на нерест. Навигатор и компас будут не лишними, иногда тропа теряется среди множества других троп, протоптанных медведями. Медведи могут встречаться на всем маршруте. Рекомендуется иметь с собой свистки и использовать их постоянно, предупреждая зверей о своем приближении. Также не помешают фальшфейр и сигнал охотника. Вулканический шлак сыпется в ботинки, натирает мозоли, рекомендуются гамаши.

2.14 Фотоархив с похода

Рисунок 51 Ночёвка у подножия влк.Мутновский



Рисунок 52 Вышли от Мутновского к Дачным источникам. Туман...



Рисунок 53 У Максима 44 р.обуви



Рисунок 54 Верхнемутновская ГеоЭс



Рисунок 55 Вид на долину реки Мутновская



Спуск с перевала Тенуева



Рисунок 56 Семья мишек на Нижней ГеоЭс



Рисунок 57 Завтрак



Рисунок 58 Выходим в Малую Долину



Рисунок 59 Часть пути идём по воде

